

**1. O jaký druh ryby se jedná?**

- a)  sumec velký
- b)  štika obecná
- c)  mník jednovousý



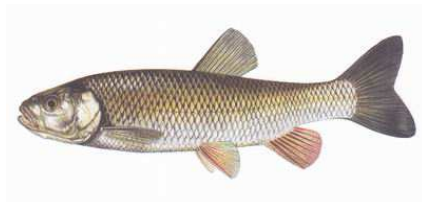
**2. O jaký druh ryby se jedná?**

- a)  hlavatka obecná
- b)  lipan podhorní
- c)  úhoř říční



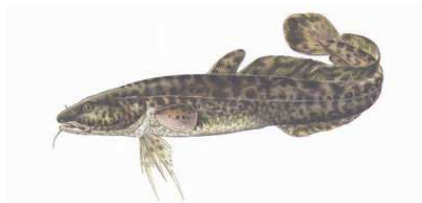
**3. O jaký druh ryby se jedná?**

- a)  jelec tloušť
- b)  plotice obecná
- c)  pstruh duhový



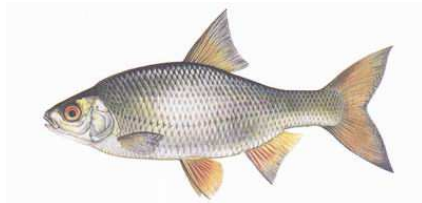
**4. O jaký druh ryby se jedná?**

- a)  mník jednovousý
- b)  sumec velký
- c)  cejn velký



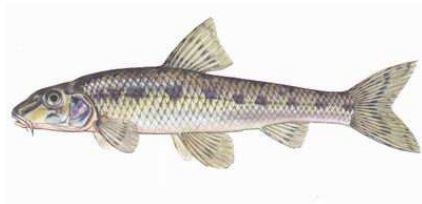
**5. O jaký druh ryby se jedná?**

- a)  perlín ostrobřichý
- b)  jelec jesen
- c)  plotice obecná



**6. O jaký druh ryby se jedná?**

- a)  hrouzek obecný
- b)  vranka obecná
- c)  perlín ostrobřichý



**7. Co je to plankton?**

- a)  drobné vodní organismy vznášející se ve vodním sloupci
  - b)  vodní organismy s mohutným aktivním pohybem
  - c)  preparát urychlující výtěr ryb
-

**8. Jaké postavení úst má hrouzek obecný?**

- a)  spodní
- b)  střední
- c)  horní

**9. V proudné vodě žije především?**

- a)  lín obecný
- b)  blatňák tmavý
- c)  lipan podhorní

**10. Lov na položenou je**

- a)  lov při kterém se použijí nejvýše 2 udice a pohyb nástrahy není aktivně ovlivňován
- b)  lov na jednoháčkovou umělou mušku
- c)  lov při kterém se použijí nejvýše 2 udice a pohyb nástrahy je aktivně ovlivňován

**11. K lovu na plavanou nebo položenou v pstruhových rybářských revírech lze použít výhradně nástrahy**

- a)  rostlinného původu
- b)  umělé nebo rostlinného původu
- c)  rostlinného nebo živočišného původu

**12. Při lovu přívlačí v rybářských revírech pstruhových je povoleno používat vláčecí nástrahy opatřené nejvýše**

- a)  třemi jednoháčky, dvojháčky nebo trojháčky
- b)  jedním jednoháčkem, dvojháčkem nebo trojháčkem
- c)  dvěma jednoháčky, dvojháčky nebo trojháčky

**13. Co je to pH?**

- a)  kyselost vody
- b)  průhlednost vody
- c)  hodnota vodivosti vody

**14. Uhynulé ryby z pozemku zaplaveného při povodni je povinen neprodleně odstranit**

- a)  uživatel rybářského revíru
  - b)  vlastník, popřípadě uživatel pozemku
  - c)  místně příslušný obecní úřad
-

**15. Přístup na pobřežní pozemky při výkonu rybářského práva může být zakázán**

- a)  jen z důvodu obecného zájmu
- b)  z důvodu ochrany vlastnických práv vlastníka pozemku
- c)  z rozhodnutí vlastníka či nájemce pobřežního pozemku

**16. Kdy musí osoba provádějící lov ryb v mimopstruhovém rybářském revíru zapsat přisvojeného bolena?**

- a)  bezprostředně po jeho ulovení
- b)  po skončení nebo přerušení lovu před odchodem od vody
- c)  po ukončení denního lovu ryb

**17. Mohu si ponechat 2 kusy sumce velkého (8 kg a 16,5 kg), ulovené v jednom dni na mimopstruhovém revíru?**

- a)  ne
- b)  ano
- c)  ano, byl-li lehčí kus chycen jako první

**18. Kolik kusů síha severního marény si mohou ponechat v jednom dni na pstruhovém revíru?**

- a)  3 ks
- b)  4 ks
- c)  do 7 kg

**19. Při lovu ryb udicí je osoba provádějící lov povinna mít u sebe a na požádání oprávněné osoby (rybářská stráž, hospodář, Policie ČR) předložit**

- a)  rybářský lístek, povolenku k lovu
- b)  povolenku k lovu, členskou legitimaci
- c)  rybářský lístek, členskou legitimaci

**20. Trestného činu pytláctví se dopustí ten, kdo**

- a)  neoprávněně loví zvěř nebo ryby, nebo ukryje, na sebe nebo jiného převede, nebo přechovává zvěř nebo ryby neoprávněně ulovené
  - b)  uloví a ponechá si rybu nebo ryby, které nedosahují stanovené nejmenší délky, byť je držitelem povolenky k lovu ryb na příslušný revír
  - c)  neoprávněně zasáhne do výkonu rybářského práva a spáchá takový čin hromadně účinným nebo zvláště zavrženíhodným způsobem
-

**21. Nejmenší zákonná lovná míra sumce velkého je?**

- a)  70 cm na mimopstruhových revírech, na pstruhových revírech míru nemá
- b)  70 cm na všech rybářských revírech
- c)  65 cm na všech rybářských revírech

**22. Kdy je v mimopstruhových rybářských revírech hájená štika obecná?**

- a)  od 1. ledna do 15. června
- b)  od 1. prosince do 15. dubna
- c)  od 1. prosince do 15. června

**23. Kdy musí osoba provádějící lov ryb v pstruhovém rybářském revíru zapsat přisvojeného jelce jesena?**

- a)  po skončení nebo přerušení lovu před odchodem od vody
- b)  bezprostředně po jeho ulovení
- c)  hodinu po ukončení denního lovu ryb

**24. Rybářská stráž je při své činnosti povinna**

- a)  oznamovat neprodleně zjištěné závady, nedostatky a škody podle jejich povahy uživateli revíru a příslušnému úřadu obce s rozšířenou působností, který ji ustanovil, popřípadě orgánu příslušnému k ochraně přírody a krajiny, nebo Policii ČR
- b)  oznamovat do 30 dnů zjištěné závady, nedostatky a škody podle jejich povahy buď uživateli revíru nebo orgánu, který ji ustanovil, popřípadě orgánům Policie ČR nebo jiným orgánům státní správy
- c)  oznamovat do 15 pracovních dnů zjištěné závady, nedostatky a škody podle jejich povahy orgánu, který ji ustanovil

**25. Český rybářský svaz je?**

- a)  politická organizace
  - b)  státní instituce
  - c)  zapsaný spolek
-